



lande à bruyères

## En chemin :

- Le village de Sagnat et son petit patrimoine bâti : puit communal, croix, vieux portail de grange ;
- L'étang de Sagnat (ZNIEFF), son circuit arboricole avec des panneaux d'interprétation et un livret disponible auprès de l'office de tourisme de Bessines-sur-Gartempe ;
- Les landes à bruyères au Puy de Mannereau ;
- La Pierre Belle, pierre à légende à 1 km du circuit.

## HEBERGEMENT / RESTAURATION

Informations et brochures disponibles  
à l'office de tourisme de Bessines-sur-Gartempe  
Contact : 05 55 76 05 09

En savoir + sur la Haute-Vienne : [www.tourisme-hautevienne.com](http://www.tourisme-hautevienne.com)

## POUR RANDONNER FACILE

N'oubliez pas : un petit ravitaillement, de l'eau, des chaussures adaptées, un vêtement de pluie.  
Pensez à emporter vos déchets et à refermer les barrières derrière vous.  
Ne partez jamais sans avoir indiqué le lieu de votre randonnée.  
Respectez la faune et la flore. Ne faites pas de feu.  
Évitez toutes dégradations des chemins et de leurs abords.  
Ce chemin a été conçu prioritairement pour la pratique de la randonnée pédestre. Il est également ouvert aux VTT sous leur responsabilité, mais déconseillé aux équestres.

Météo : 08 99 71 02 87 - Secours : 18 ou 112  
SMS d'urgence pour les sourds et les malentendants : 114

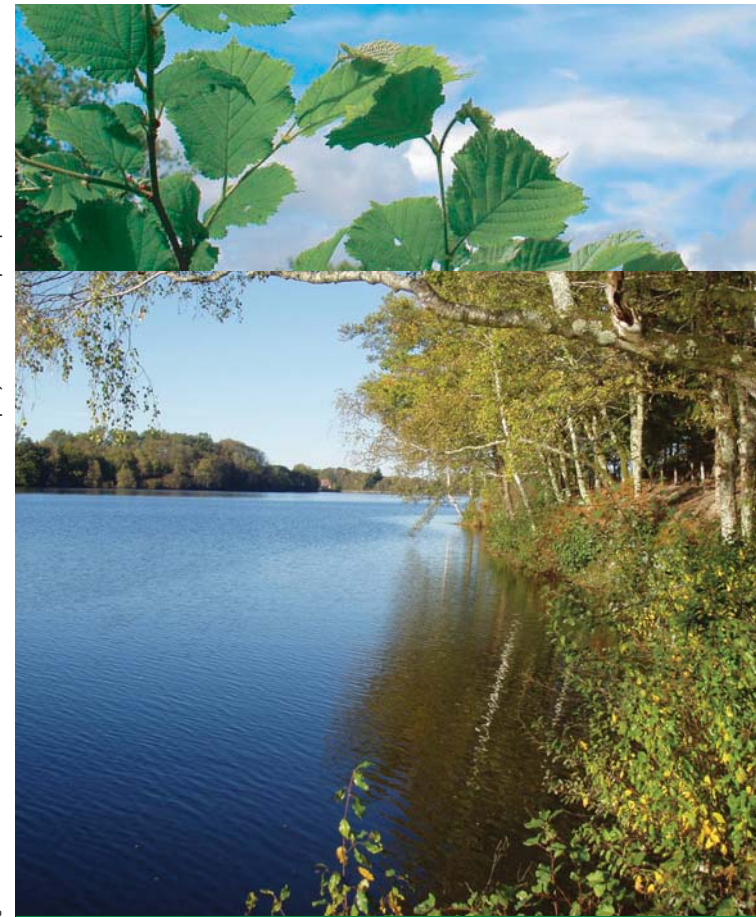
## [www.randonnee-hautevienne.com](http://www.randonnee-hautevienne.com)

Vous pouvez consulter et télécharger gratuitement l'itinéraire de votre choix à partir du site [www.randonnee-hautevienne.com](http://www.randonnee-hautevienne.com) et déposer un avis concernant le circuit (problème ou suggestion) en cliquant sur l'onglet "signaler un problème sur un circuit" ou en téléphonant au 05 55 79 04 04.



Cette fiche randonnée a été conçue et financée par le Département de la Haute-Vienne dans le cadre de sa politique en faveur de la randonnée.

Ne pas jeter sur la voie publique



Crédit photos : Office de tourisme de Bessines-sur-Gartempe, Commune de Bessines-sur-Gartempe

**BESSINES-SUR-GARTEMPE**  
Chemin des Seigneurs  
2 h 15 - 8,8 km




**PAYS DE L'OCCITANE  
ET DES MONTS D'AMBAZAC**

Tous nos chemins mènent à vous  
[www.randonnee-hautevienne.com](http://www.randonnee-hautevienne.com)

**7** A la fourche, continuer à droite puis encore à droite à 250 m en montant jusqu'à la route.

 Vous traversez une lande sèche à calunne et bruyère.

**8** Au croisement, suivre le chemin en face et traverser la digue de l'étang. A la brasserie, traverser la route pour reprendre l'itinéraire en sens inverse par le village de Sagnat, le Fraiseise puis le bourg de Bessines.


 L'étang de Sagnat (22 ha) aurait été créé au Moyen-Âge par les moines de l'abbaye de Grandmont. Il est classé en zone naturelle d'intérêt écologique faunistique et floristique (ZNIEFF). Diverses activités sont proposées sur le site : baignade, aire de jeux et de pique-nique, sentier d'interprétation arboricole, randonnée pédestre, terrain multisports, pétanque et pêche (étang de 2ème catégorie).

A l'origine, Bessines s'appelait La Besse, du latin Bettia et du gaulois Beta désignant un lieu planté de bouleaux. Saint-Léger en est son patron (évêque d'Autun, ministre du fils du roi Dagobert).

C'est en 1919 que le maire, Jean-Baptiste Betout, fait ajouter "sur-Gartempe" à Bessines pour ne pas le confondre avec celui des Deux-Sèvres.

La célèbre artiste peintre Suzanne Valadon est née à Bessines. Femme à l'esprit libre et fantasque, elle était la protégée de Degas qui disait d'elle: "cette diablesse avait le génie du dessin!". Ce fut la première femme admise à la Société Nationale des Beaux Arts. Son fils, Maurice Utrillo, a aussi connu un destin hors du commun. La commune fut fortement marquée par l'activité d'extraction et de traitement du minerai d'uranium de 1949 à 1990.

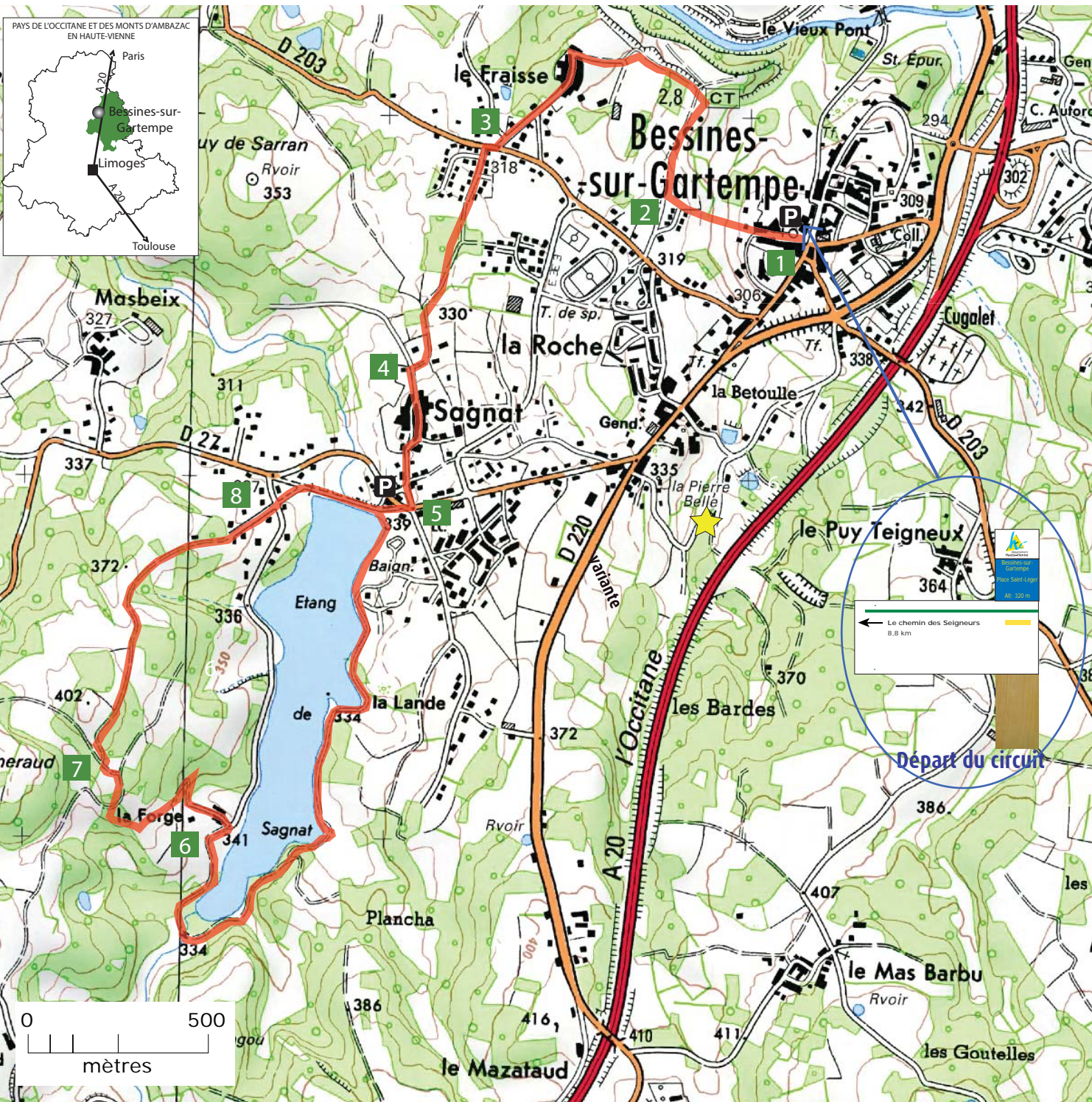
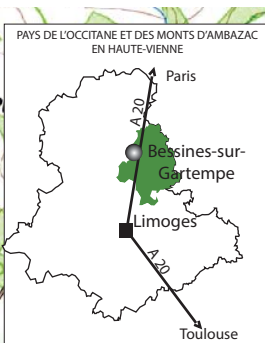
Le musée de la mine URÉKA en retrace toute l'histoire.  
(Source Office de tourisme de Bessines-sur-Gartempe)

 La Pierre Belle, à 1 km du circuit, est une vasque en granite taillée par un gaucher, sans doute destinée à former le bassin de quelque fontaine. D'un diamètre de 5 m et d'un poids de 25 t, elle se trouvait à Lavaugrasse et fut déplacée à l'emplacement actuel en 1963. Les anciens prétendaient que ce bassin devait toujours avoir de l'eau, si bien que l'été, lorsqu'il venait à s'assécher, on pouvait être assuré qu'il n'allait pas tarder à pleuvoir. Les jeunes filles à la recherche d'un époux s'y rendaient en pèlerinage pour en faire sept fois le tour, sur la margelle. (Source office de tourisme)

la Pierre Belle







## Info pratique

**Accès :** à 30 min de Limoges. Prendre l'A20 en direction de Paris puis la sortie n°24.

**Départ :** parking place de l'église.

Durée	Longueur	Balissage	Niveau	Dénivelé
2 h 15	8,8 km	jaune	moyen	95 m

				Continuité d'itinéraire		Changement de direction
Les pratiques possibles				Mauvaise direction		

## Itinéraire

- Descendre tout droit le long de la place de l'église par la ruelle Alphonse Duchasteau. Au bout, prendre à droite puis de suite à gauche pour rejoindre un escalier pentu puis un muret bordé de pierres
- Arrivé au bout du chemin, traverser le champ en longeant le lotissement sur la gauche. Au chemin, prendre à droite puis au bout tourner à gauche jusqu'au village du Fraisse et le traverser.  
*L'origine du nom Fraisse vient de Fraxinus, le frêne.*
- Au stop, traverser la route en face en direction du lotissement du Reclos. Continuer tout droit ensuite sur le chemin à travers le square du Reclos.
- A la route, prendre à gauche puis traverser le village de Sagnat.  
*Prendre le temps d'observer un vieux portail de grange ainsi qu'un beau puits communal.*
- Traverser la RD27 et prendre le cul-de-sac à gauche de la brasserie pour rejoindre l'étang. Avant la digue, prendre à gauche et longer l'étang jusqu'à la route de la Forge.
- A la route, tourner à gauche, traverser le village et cheminer dans les bois. Suivre à gauche le chemin en épingle qui remonte. A 200 m, tourner à droite puis encore à droite 100 m plus loin. Prendre à gauche à 100 m.

